



Voorstel voor activiteiten U-THUIS 2021-2025

De volgende stap naar energieneutraal

Versie 1.0 (17-05-21)

1 U-THUIS

1.1 Aanleiding

In 2014 ontstond de regionale samenwerking tussen zestien Utrechtse gemeenten op het gebied van de energietransitie van de particuliere woningvoorraad: U-THUIS. Deze samenwerking werd voor een belangrijk deel in gang gezet door een VNG subsidie op regionale samenwerking op dit onderwerp en door de ontwikkeling van de U10 als lichtvoetige netwerksamenwerking. Deze samenwerking heeft geleid tot:

- een regionaal energieloket waarmee we inwoners en ondernemers van onze gemeenten faciliteren in kennis en in elkaar vinden op duurzaam wonen;
- ondersteuning van lokale energie-initiatieven door kennisdelingen en bovengemeentelijke cursussen waaronder bijvoorbeeld de cursus voor energie-ambassadeurs;
- kennis en ervaring deling op ambtelijk en bestuurlijk niveau.

Daarnaast ontstonden er diverse samenwerkingsprojecten in verschillende samenstellingen van gemeenten, zoals een RRE samenwerking, gezamenlijke subsidieaanvragen en andere gedeelde uitvoeringsprojecten.

De samenwerking heeft daarmee samen mensen en organisaties in beweging gebracht. De ontwikkeling van deze beweging is afhankelijk van de continuïteit van die wij bieden in bijvoorbeeld het energieloket en facilitering van initiatieven. Diensten die we als individuele gemeenten niet of moeilijk kunnen bieden. Voorliggend voorstel voor activiteiten is vormgegeven om deze continuïteit te bieden. Om de beweging in de samenleving door te laten ontwikkelen.

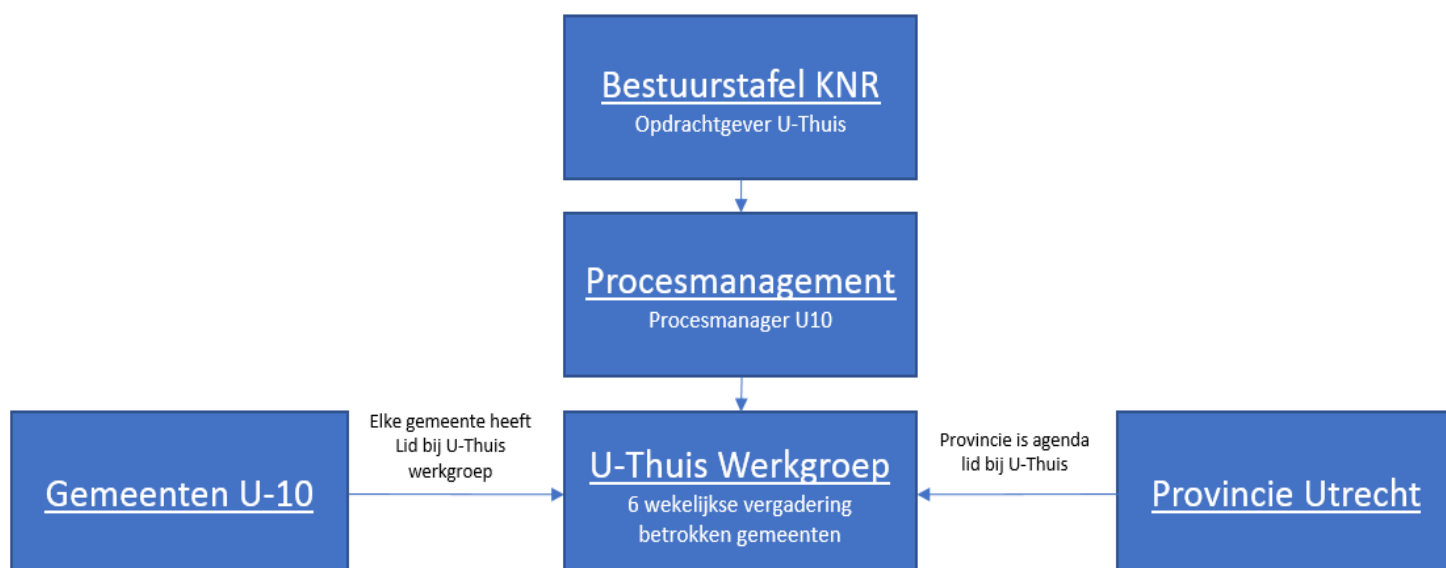
1.2 Doel U-THUIS

U-Thuis stimuleert en faciliteert particuliere woning eigenaren bij energie besparen en duurzame opwekking. En ondersteunt hen in de overgang naar niet fossiele warmtebronnen. Hiermee wordt bijgedragen aan de energiebesparingsdoelstellingen van de deelnemende gemeenten.

2 Hoe werkt U-THUIS

2.1 Ambtelijke en bestuurlijke samenwerking

- U-THUIS is een platform van 16 gemeenten waarin zij samenwerken om de energietransitie van de woonsector te versnellen.
- De focus ligt vooralsnog op de bestaande particuliere woningvoorraad, maar zou uitgebreid kunnen worden naar de sociale en particuliere huurvoorraad en nieuwbouw.
- U-THUIS richt zich op die activiteiten en projecten met meerwaarde door regionale samenwerking.
- U-THUIS wil de gemeenten en andere stakeholders uitdagen om de meerwaarde van samenwerken met elkaar en met bewonersinitiatieven en marktpartijen beter te benutten.
- De U10 Bestuurstafel Klimaatneutrale regio fungeert in de geest van de U10-samenwerking als bestuurlijk opdrachtgever. In de regel worden bestuurlijke vraagstukken en beslispunten als eerste voorgelegd aan de Bestuurstafel.
- Beslissingen, die of invloed hebben op de financiële of personele bijdrage van de deelnemende gemeenten of die op een andere manier en sterke invloed hebben op het lokale duurzaamheidsbeleid worden voorgelegd aan de afzonderlijke colleges en indien nodig raden.
- Veranderingen in de activiteiten heeft instemming van alle deelnemende gemeenten nodig. Via welk (bestuurlijk) proces de gemeente instemming geeft is aan de gemeente. We houden daarin rekening met elkaars termijnen.
- We bespreken stukken en onderwerpen voor de Bestuurstafel altijd eerst in ambtelijk U-THUIS overleg voor.
- Ambtenaren bespreken in hun gemeente de stukken en onderwerpen met hun bestuurder voor.
- De procesmanager van de U10 ziet toe op het functioneren van U-Thuis en de bijbehorende projecten.
- De procesmanager is verantwoordelijk voor het tot stand komen van de jaarlijkse verantwoording van U-THUIS aan de U10 Bestuurstafel (regierol).



2.2 Uitgangspunten U-THUIS 2021-2025

- Het voorstel voor de activiteiten van U-THUIS hebben betrekking op de periode 2021-2025.
- U-THUIS bevat een eenduidig basispakket aan activiteiten waaraan alle gemeenten deelnemen.
- De gemeenten committeren zich voor 4 jaar aan het basispakket. Hiermee ontstaat continuïteit.
- Gemeenten kunnen daarnaast (gezamenlijk) plus activiteiten afnemen.
- De deelnemende gemeenten dragen allemaal financieel bij aan het basispakket.
- Als verdeelsleutel voor de kosten van het basispakket hanteren de U-THUIS deelnemers het aantal inwoners.
- U-THUIS monitort de resultaten en rapporteert hierover jaarlijks aan de bestuurstafel Klimaatneutrale regio van de U10.

3 Activiteiten 2021-2025

3.1 Continuëren lopende activiteiten

De lopende activiteiten bestaan uit beproefde producten en diensten die zich de afgelopen vier jaar bewezen hebben als een succesvolle aanpak in de ondersteuning van de inwoners van de U-THUIS gemeenten. Continuïteit in deze ondersteuning en de bestaande samenwerkingsrelaties met bijvoorbeeld bewonersinitiatieven is essentieel.

- **Het regionale energie loket – Jouw Huis Slimmer (JHS)**
Sinds 2016 zijn gemeenten verplicht om zelf of in regionaal verband een energieloket aan bewoners aan te bieden. In de U10 doen we dit samen. Jouw Huis Slimmer is het platform voor particuliere woningeigenaren voor digitale en persoonlijke ondersteuning bij het energieneutraal maken (in stappen) van de woning.
In 2017 heeft U-Thuis het energieloket aanbesteed aan het consortium KAW/Cronius voor de duur van 4 jaar met tweemaal optie tot verlenging van 2 jaar. Wij gaan uit van een verlenging van het contract voor twee jaar tot oktober 2023. Waarbij de partij KAW binnen het consortium wordt vervangen door een andere partij. Deze ontwikkeling biedt veel kansen om de offline ondersteuning te verbeteren, de proactieve houding van het loket te versterken en het platform, waar veel in is geïnvesteerd en al door ca. 80.000 inwoners is bekeken, te behouden.
We gaan JHS veel actiever inzetten als regionaal energieloket met lokale meerwaarde. We willen onze bekendheid vergroten en nog beter vindbaar zijn voor de inwoners uit de U-THUIS gemeenten. Om dit te realiseren willen we werken met een klein en gecommitteerd en proactief team met een projectleider, communicatieadviseur en contentbeheerder dat een eigen opdracht heeft vanuit U-THUIS maar ook de afzonderlijke gemeenten en initiatieven ondersteunt bij het gebruik van JHS. We maken hiervoor duidelijke afspraken met de gemeenten.
We willen de focus voor de komende twee jaren leggen op drie belangrijke pijlers: communicatie, dynamisch contentbeheer en verfijning van de site n.a.v. gebruikerservaringen. De aanpak staat beschreven in het concept-projectplan met als bijlagen het communicatieplan en het plan klantonderzoek.
- **Ondersteuning van lokale initiatieven en energieambassadeurs**
U-Thuis werkt al sinds het ontstaan aan het ondersteunen van lokale energie initiatieven in de regio die zich bezig houden met het verduurzamen van particuliere woningen. Lokale initiatieven

zijn een belangrijke doelgroep voor U-Thuis aangezien zij bewoners kunnen enthousiasmeren en daarnaast verschillende collectieve projecten in gang kunnen zetten. De ondersteuning van de initiatieven vanuit U-Thuis wordt uitgevoerd door de Natuur en Milieufederatie Utrecht (NMU) vanuit hun Servicepunt Energie Lokaal. Projecten worden uitgevoerd met partners zoals de Omgevingsdienst Regio Utrecht, koploper initiatieven uit de regio en andere ondersteunende partijen. De werkgroep initiatieven heeft de afgelopen maanden via enquêtes en interviews opgehaald welke activiteiten U-Thuis ter ondersteuning van lokale energie initiatieven kan bieden vanaf 2021. Op basis hiervan zijn de activiteiten uitgewerkt. Een van de belangrijkste aanpassingen is dat de ondersteuning zich nu ook meer aanbod ontwikkeld op meer ontwikkelde initiatieven en een bredere doelgroep.

- **Actieve kennisdeling binnen U-THUIS**

Gemeenten staan voor (deels) dezelfde opgaven. In dat opzicht is het zonde om allemaal zelf het wiel uit te gaan vinden. Door kennis m.b.t. de energietransitie te delen en gezamenlijk kennis van buitenaf binnen te halen kan elke deelnemer van het U-thuis samenwerkingsverband hier iets aan hebben. Ervaringen en resultaten vanuit de projecten worden actief gedeeld en gekeken naar opschaalbaarheid in de regio.

3.2 Aanvullende activiteiten

Naast het continueren van de lopende activiteiten wordt U-Thuis uitgebreid met aan aantal onderdelen.

- **Database referentiewoningen**

Zoals besproken in U-thuis verband, is er behoefte aan een database: een portfolio van referentiewoningen, die model staat voor de woningen in de diverse gemeenten.

Het doel daarvan is om de lokale partijen -zoals overheden, adviseurs en lokale initiatieven- een instrument in handen te geven om op een inzichtelijke wijze de particuliere woningeigenaren op weg te helpen met het verduurzamen van de woning. Het biedt de eigenaar handelingsperspectief, aanvullend op de recent opgestelde transitievisiewarmte.

4 Financiën

Uitgangspunt van U-Thuis is dat gemeenten gezamenlijk het basispakket (Ondersteuning initiatieven, energieloket)

	Bevolking	Ondersteuning initiatieven	E-loket JHS	Overig (o.a. Duurzame Huizenroute en kennisdeling)	Totaal
Provincie Utrecht		€ 30.000	€ 127.500	x	€ 157.500
		€ 30.000	€ 127.500	€ 15.000	€ 172.500
Bunnik	15.345	€ 478	€ 2.160	€ 239	€ 2.876
De Bilt	43.368	€ 1.350	€ 6.104	€ 675	€ 8.129
Houten	50.230	€ 1.564	€ 7.070	€ 782	€ 9.415
IJsselstein	33.812	€ 1.053	€ 4.759	€ 526	€ 6.338
Lopik	14.460	€ 450	€ 2.035	€ 225	€ 2.710
Montfoort	13.889	€ 432	€ 1.955	€ 216	€ 2.603
Nieuwegein	63.853	€ 1.988	€ 8.987	€ 994	€ 11.968
Oudewater	10.136	€ 316	€ 1.427	€ 158	€ 1.900
Ronde Venen	44.727	€ 1.392	€ 6.295	€ 696	€ 8.383
Stichtse Vecht	65.101	€ 2.027	€ 9.162	€ 1.013	€ 12.202
Utrecht	359.376	€ 11.187	€ 50.580	€ 5.593	€ 67.360
Utrechtse Heuvelrug	49.931	€ 1.554	€ 7.027	€ 777	€ 9.359
Vijfheerenlanden	57.833	€ 1.800	€ 0	€ 900	€ 2.700
Wijk bij Duurstede	23.927	€ 745	€ 3.368	€ 372	€ 4.485
Woerden	52.696	€ 1.640	€ 7.417	€ 820	€ 9.877
Zeist	65.057	€ 2.025	€ 9.156	€ 1.013	€ 12.194
	963.741	€ 30.000	€ 127.500	€ 15.000	€ 172.500

5 Project omschrijvingen

Regionaal Energieloket JouwhuisSlimmer.nl

Concept Projectplan 2021-2023

Introductie

JouwhuisSlimmer.nl (JHS) is het Energieloket voor woningeigenaren. JHS nodigt bezoekers uit om zelf aan de slag te gaan met het energetisch verbeteren en aardgasvrij maken van hun woning. JHS is interessant genoeg voor al die verschillende inwoners. Door goede informatie te krijgen, initiatieven en activiteiten in de buurt te ontdekken, wegwijs te worden in subsidies en te weten welke vakmensen voor je klaarstaan. Zo maken wij als gemeenten de energietransitie voor woningeigenaren overzichtelijker en makkelijker. Stap voor stap, haalbaar voor iedereen.

Doelstelling van JouwhuisSlimmer.nl

Doel van JouwhuisSlimmer.nl is snel en overzichtelijk informatie verstrekken over energiezuinig wonen, eenvoudig en online advies geven over de stappen die je kan zetten en algemene informatie te koppelen aan wat er buiten in de gemeente gebeurt, oftewel bezoekers verbinden aan activiteiten en partijen die ze verder kunnen helpen.

Resultaten

De komende twee jaar willen we het volgende bereiken:

- 55.000 bezoekers in 2021 en een blijvende stijgende lijn van 30% meer bezoekers per jaar
- 2.500 Ingevulde Mijn Huis profielen en ook hier een stijging van 30% meer profielen per jaar
- Een gemiddelde score van een 8 (meer dan waarschijnlijk) op de vraag 'Hoe waarschijnlijk is het dat je het Energieloket JouwhuisSlimmer.nl aanbeveelt aan bekenden?'
- Een gemiddelde score van een 3,5 waardering bezoekers uit klantonderzoek (op 5 puntenschaal)

Aanpak

1. Communicatie en contentbeheer

We gaan JHS veel actiever inzetten als regionaal Energieloket met lokale meerwaarde. We willen onze bekendheid vergroten en vindbaar zijn voor de inwoners uit de U-THUIS gemeenten. Hoe we dit willen bereiken is uitgewerkt in een communicatieplan dat als bijlage is toegevoegd. De aanpak op hoofdlijnen is als volgt:

- Inzet van eigen en betaalde social mediakanalen
- Inzet van gerichte betaalde advertenties (betaalde zoekwoorden, google ads)
- Content actueel te houden door proactief informatie op te halen bij de communicatie- en duurzaamheidscollega's van U-THUIS
- Nieuwe content optimaal te plaatsen en/of door te verwijzen

Om dit te realiseren willen we werken met een klein en gecommitteerd en proactief team met een projectleider, communicatieadviseur en contentbeheerder dat een eigen opdracht heeft vanuit U-THUIS maar ook de afzonderlijke gemeenten en initiatieven ondersteunt bij het gebruik van JHS. Zie de uitwerking bij Organisatie.

2. Samenwerking met gemeenten

Gemeenten willen meer gebruik maken van JHS en meer gebruik maken van de (extra) ondersteuning die geboden wordt. Vanuit het projectteam zullen we proactief de afstemming zoeken met als doel de lokale meerwaarde van het loket te benutten.

Om dit doel te behalen, willen we duidelijke afspraken met de gemeente maken. Deze afspraken zullen we de komende weken in overleg nog aanvullen, maar zijn in ieder geval:

- Wanneer gemeenten producten of diensten ontwikkelen/aanbieden aan woningeigenaren om verduurzaming van de woning te faciliteren, wordt het energieloket in vroeg stadium betrokken.
- Gemeenten plaatsen de nieuwe producten of diensten vervolgens op het energieloket. De contentbeheerder kan hierover adviseren.
- Gemeenten zorgen ervoor dat de producten en de content op gemeentepagina's up-to date blijven.
- Gemeenten betrekken hun lokale initiatief bij het energieloket. Wanneer de gemeente een subsidie relatie heeft met een lokaal initiatief nemen zij dit uitgangspunt ook op in de beschikking/opdracht.

3. Ontwikkeling energieloket

Voor de uitbreiding én verbetering van het energieloket hebben we bij de start van het energieloket in 2018 in totaal 9 ontwikkelsprints gealloceerd. In 2019 is het woningprofiel Mijn Huis ontwikkeld en in 2020 is het energieloket geheel vernieuwd. We hebben nog de mogelijkheid om 5 ontwikkelsprint te formuleren. De komende twee jaar focussen we ons niet meer op nieuwe functionaliteiten of grote aanpassingen. De gemeenten en de initiatieven zijn positief over het loket in zijn huidige vorm dus de focus komt nu te liggen op de behoefte van de bezoeker. Verder wil U-THUIS dat het onderwerp warmtetransitie en aardgasvrije wijken onderdeel wordt van het energieloket. Ook blijven we alert op landelijke ontwikkelingen en worden nieuwe tools of wijzigingen zoveel mogelijk geïntegreerd.

Vooralsnog hebben we de volgende ontwikkelagenda:

- Verfijning energieloket en Mijn Huis op basis van feedback, testen en gebruikerservaringen
- Toevoegen producten en diensten die vanuit de warmte transitie en aardgasvrije wijken aan inwoners worden aangeboden, zoals bijvoorbeeld het opvragen van het warmteplan met postcode/huisnummer.
- Aanpassing Mijn Huis op basis van landelijke ontwikkeling RVO-rekenkern

4. Nieuwe samenwerkingspartners

Om het aanbod voor de bezoeker gevarieerd en interessant te houden, willen we meer samenwerken met andere goede initiatieven en (professionele) partijen die huiseigenaren ondersteunen in de energie transitie. De afgelopen jaren zijn er volop mooie tools ontwikkeld, wat we niet zelf moeten willen overdoen. We willen gebruik te maken van elkaars expertise, tools of hulp aan huiseigenaren en dat delen of inbedden op de site. We willen onderzoeken of we met de volgende partijen kunnen samenwerken:

- HIER Klimaatbureau door bv De Slimme Buren op JHS te plaatsen of hun persoonlijke verhalen te delen.
- Duurzame huizenroute om bv hun huizen en activiteiten op JHS te plaatsen
- HOOM om te onderzoeken of hun praktische tool HOOM- dossier lokale initiatieven kan ondersteunen bij hun advisering

Een samenwerking en de eventuele kosten die daaraan verbonden zijn worden apart voorgelegd aan U-THUIS.

5. PLUS Pakketten

We willen de volgende twee pluspakketten aanbieden:

- Ondersteuning Initiatieven

Een gemeente kan een coördinator inhuren om namens de gemeente (nieuwe) initiatieven te begeleiden bij de samenwerking met het energieloket of breder bij het uitvoeren van hun werkzaamheden.

- Inkoopacties

Sinds de start van het Energieloket kan het loket initiatieven ondersteunen bij het organiseren van inkoopacties. De kosten hiervoor worden apart in rekening gebracht bij het initiatief of de gemeente.

Gemeenten kunnen dit blijven inhuren of het gezamenlijk opzetten als een pluspakket. Het energieloket (KAW) kan mogelijk een grotere pro-actievere rol vervullen of er kan samengewerkt worden met andere partijen zoals Winst uit je Woning.

Projectorganisatie JHS

- Senior Projectleider JHS
 - o Aansturing projectorganisatie, contactmanagement KAW/Cronius, productowner bij ontwikkelsprints. Voorstellen U-THUIS voor optimalisatie site.
- Senior Communicatieadviseur
 - o Invulling geven aan het communicatieplan JHS. Gemeenten adviseren bij hun communicatie uitingen. Redactie op content.
- Medior content beheerder
 - o Binnen de navigatiestructuur optimaal plaatsen van en verwijzen naar content van gemeenten en initiatieven. Ondersteunen communicatie uitingen.
- KAW/Cronius
 - o Technisch support CRM-systeem (aanmaken formulieren, A/B testen), helpdesk voor bewoners (telefoon-chat), relatiebeheer bedrijven, communicatie, beheren van de landelijke content, opstellen managementrapportages, 1x per jaar organiseren klanttevredenheidsonderzoek. IT-beheer en programmeren bij sprints.

Samenwerkingspartners

- Gemeenten: zie afspraken in de aanpak
- Lokale initiatieven: plaatsen profielen en hun activiteiten op de site, promoten JHS, visa versa delen wij hun activiteiten via onze kanalen
- Milieu centraal: Bron voor de landelijke content en tools

Budget

Het benodigde budget voor het regionale Energieloket bedraagt: € 255.000 per jaar.

De kosten zijn als volgt opgebouwd:

Functie	Uur/week	Totaal/ jaar*	Tarief (excl.BTW)	Kosten (excl. BTW)
Opdracht KAW/Cronius				€ 85.000
Projectleider	12	624	95	€ 59.280
Communicatieadviseur	12	624	85	€ 53.040
Communicatiebudget				€ 15.000
Content beheerder	12	624	65	€ 40.560

*Gebaseerd op 260 werkbare dagen. Rijksoverheid.nl.

Bijlagen

- Communicatieplan JHS
- Opzet klantonderzoek JHS
- Rapportage JHS kwartaal 1 2021
- Rapportage enquête JHS

Ondersteuning Initiatieven van Onderop

Concept Projectplan 2021-2025

Introductie

U-Thuis werkt al sinds het ontstaan aan het ondersteunen van lokale energie initiatieven in de regio die zich bezig houden met het verduurzamen van particuliere woningen. Lokale initiatieven zijn een belangrijke doelgroep voor U-Thuis aangezien zij bewoners kunnen enthousiasmeren en daarnaast verschillende collectieve projecten in gang kunnen zetten. In de afgelopen jaren is er een groot netwerk opgeleid van meer dan 250 energieambassadeurs via de U-Thuis trainingen. Via de U-Thuis voor- en najaarsbijeenkomst bieden we een kennisdeling- en netwerkevent aan energie initiatieven en gemeenten. Dankzij dit netwerk hebben we een groot bereik en worden veel bewoners geholpen met het verduurzamen van hun woning.

De ondersteuning van de initiatieven vanuit U-Thuis wordt getrokken door de Natuur en Milieufederatie Utrecht (NMU) vanuit hun Servicepunt Energie Lokaal. Projecten worden uitgevoerd met partners zoals de Omgevingsdienst Regio Utrecht, koploper initiatieven uit de regio en andere ondersteunende partijen. De werkgroep initiatieven heeft de afgelopen maanden via enquêtes en interviews opgehaald welke activiteiten U-Thuis ter ondersteuning van lokale energie initiatieven kan bieden vanaf 2021. Op basis hiervan is onderstaand aanpak uitgewerkt.

Doelstelling

Het doel is om energie initiatieven efficiënt te ondersteunen door gericht in te zetten op de vraag vanuit de initiatieven zodat zij meer bewoners kunnen helpen bij energie besparen en/of het initiëren van een gezamenlijke duurzame warmtevoorziening. Vanuit U-Thuis wordt daarmee ondersteuning geboden voor initiatieven die bezig zijn in de aanjaagfase (bewoners enthousiast maken), maar inmiddels ook in de vervolgfase (maatregelen nemen, buurplannen maken). U-Thuis helpt daardoor initiatieven bij het zetten van stappen in het nemen en consolideren van een bewonersinitiatief voor een duurzame warmtevoorziening. De initiatieven zullen in de toekomst een steeds grotere rol spelen in de warmtetransitie richting aardgasvrij. Het resultaat van de U-Thuis werkgroep initiatieven is dat Lokale Energie Initiatieven zijn versterkt door de ondersteuning van U-Thuis en daardoor in staat zijn hun veranderende rol in de energietransitie te kunnen invullen.

Resultaten en aanpak

De activiteiten met bijbehorende resultaten die we willen voorzetten/opzetten zijn:

1. U-Thuis Voor- en Najaarsbijeenkomsten: 2x per jaar grote netwerkbijeenkomst met alle energie initiatieven, gemeenten en ondersteunende partijen, één in het voorjaar (april-mei) en een in het najaar (oktober-november). Eenmaal per jaar rijken we daarnaast de prijs voor beste lokale initiatief uit.
 - Ca. 100 bezoekers per bijeenkomst indien live en 75 indien online
 - Minimaal 5 deelsessies/workshops per bijeenkomst (of digitaal alternatief indien online)
 - Minimaal 10 partijen op energiemarkt per bijeenkomst (indien fysieke bijeenkomst)
 - Mogelijkheid voor U-Thuis om projecten te presenteren tijdens plenaire aftrap

2. Training/Begeleiding energieambassadeurs: groep van ca. 275 energieambassadeurs verspreid over de regio die 10x per jaar training krijgen en begeleiding bij hun projecten.
 - 10 regionale trainingen voor energieambassadeurs (de trainingen zijn ook te volgen door gemeenten)
 - Netwerk van 275 energieambassadeurs in de regio Utrecht, waarvan 25 nieuwe
 - 25 energie initiatieven zijn aangehaakt door energieambassadeurs te steunen, waarvan 2 nieuwe
 - We willen een diversere doelgroep aanspreken met onze trainingen. Daarom zullen we een het aanbod van trainingen vernieuwen met elementen die ingang op de sociale aspecten van de warmtetransitie; bv het opzetten van wijkinitiatieven en het betrekken van bewoners daarbij.
3. Begeleiding energie initiatieven: dit gebeurt vanuit het Servicepunt Energie Lokaal, geen U-Thuis budget, maar is een vorm van cofinanciering op de activiteiten.
4. Community of Practice: uitwisseling faciliteren tussen de energie initiatieven op verschillende thema's zoals wijkaanpakken, campagnes of collectieve acties. We zullen ook aandacht geven aan het bereiken en betrekken van een inclusievere en diversere doelgroep.
 - 3 CoP groepen op verschillende thema's
 - 12 Uitwisselingssessies (4 per CoP groep)
 - 3 gezamenlijke activiteiten (1 per CoP groep)

Aanvullende aanpak - Pluspakket

Individueel per gemeente af te stemmen:

Lokaal aanjagen van nieuwe initiatieven

- Behoefteverkenning in de wijk: gesprekken met de sleutelspelers in de gemeente/wijk. Met hen wordt o.a. besproken welke mensen/partijen uit de wijk betrokken moeten worden bij het opzetten van een nieuw initiatief.
- Organiseren van een brede informatieavond in de gemeente/wijk voor de bewoners waar zij zelf nadenken over het doel en ambitie van hun initiatief. Op deze avond wordt ook besproken wie een trekkersrol kan vervullen en wie deel wil nemen in een werkgroep.
- In de periode na de startavond worden de initiatiefnemers ondersteund om de eerste stappen te zetten tot het oprichten van een stichting/vereniging/coöperatie afhankelijk van hun eigen ideeën en wensen. De NMU kan het proces begeleiden en het initiatief ondersteunen bij de eerste stappen.

Samenwerkingspartners

Welke partijen werken aan de beoogde doelen. Wat zijn de taken en verantwoordelijkheden?

- NMU: coördinatie netwerk energie initiatieven, helpdesk, CoP, trainingen
- ODRU: mede-organisatie netwerkbijeenkomsten
- Energie-U: ondersteunen bij de organisatie van trainingen

Budget

<i>Activiteit</i>	<i>Uitvoerders</i>	<i>Totaal</i>
1. Eerstelijnsondersteuning	NMU	Betaald vanuit Servicepunt NMU
2. U-Thuis bijeenkomsten	NMU / ODRU	€ 20.000
3. Energieambassadeurs (10 trainingen)	NMU - Energie-U	€ 22.000
4. Community of Practice (6 sessies)	NMU	€ 18.000
5. Lokaal aanjagen nieuwe initiatieven	NMU	Plustaak: In overleg met desbetreffende gemeente
Totaal		€ 60.000

Kennisdeling

Introductie

De energietransitie is een nieuwe opgave. Dit betekent dat er nog veel onbekend is en veel uitgezocht zal moeten worden. Gemeenten staan voor (deels) dezelfde opgaven. In dat opzicht is het zonde voor alle gemeenten om allemaal zelf het wiel uit te gaan vinden. Door kennis m.b.t. de energietransitie te delen en gezamenlijk kennis van buitenaf binnen te halen kan elke deelnemer van het U-thuis samenwerkingsverband hier iets aan hebben.

Beoogd Resultaat

Gezamenlijke kennisopbouw binnen het U-thuis samenwerkingsverband.

Deel resultaten

1. Elke U-thuisbijeenkomst een onderwerp voor kennisdeling op de agenda. Dit kan variëren van bijvoorbeeld een succesvolle energiewinkels tot geflopte buurtinitiatieven en welke lessen hieruit zijn te trekken.
2. Beter gebruik van de Energiewerkplaats Utrecht. Documenten voor kennisdeling plaatsen we op de site.
3. Werk- of intervisiegroepen op basis van kleinere groepen en specifieke behoeften van een aantal gemeenten. Onderwerpen die opgepakt kunnen worden zijn bijvoorbeeld; samenwerking met lokaal initiatief of communicatie strategie voor de wijk aanpak.

Aanpak

Uitgangspunt is om kennis te delen binnen de structurele overleggen van U-thuis. Wanneer er behoefte is aan verdere verdieping of een onderwerp dat alleen relevant is voor een beperkt aantal gemeenten, dan kan er een werk- of intervisiegroep worden georganiseerd.

Lokale kennis en lokale succesvolle aanpakken met elkaar delen: door onder andere het blijvend uitvragen van goede en minder goede voorbeelden en het peilen van de behoefte.

Een voorbeeld van een onderwerp dat we zouden willen uitdiepen is de vraag hoe we de ontwikkeling en diversiteit van energie initiatieven kunnen stimuleren. Bijvoorbeeld naast de "oudere techneut" ook de jongere communicatief aangelegde bewoner betrekken

Samenwerkingspartners

Alle deelnemende gemeenten aan de U-thuis samenwerking dragen verantwoordelijkheid om alert te zijn m.b.t. onderwerpen die ook andere gemeenten aangaan en dus verstandig zijn om te delen. Daarnaast speelt de provincie een rol in het delen van kennis binnen de regio. Provincie beheert de energiewerkplaats.

Budget

Voor bovenstaande activiteiten is geen extra budget noodzakelijk. Wanneer er expertise van buitenaf wordt aangetrokken kan dit wel een rol spelen. Dit is niet het uitgangspunt maar kan wellicht soms wel noodzakelijk zijn. Door een post op te nemen van 2000,- geeft dat de ruimte om waar nodig hier gebruik van te kunnen maken.

Referentiewoningen

Introductie

Zoals besproken in U-thuis verband, is er behoefte aan een database: een portfolio van referentiewoningen, die model staat voor de woningen in de diverse gemeenten.

Beoogd Resultaat

Het doel daarvan is om de lokale partijen -zoals overheden, adviseurs en lokale initiatieven- een instrument in handen te geven om op een inzichtelijke wijze de particuliere woningeigenaren op weg te helpen met het verduurzamen van de woning. Het biedt de eigenaar handelingsperspectief, aanvullend op de recent opgestelde transitievisiewarmte.

De referentiewoningen staan model voor de vele type woningen in de regio, naar het voorbeeld van een 15-tal Utrechtse Overvecht-Noord woningen, waarvoor op één A4 in kaart is gebracht:

- Kenmerken van de woning
- Energieverbruik
- Verduurzamingsmogelijkheden (vormgegeven in pakketten)
- Investerings- en energiebesparing

Aanpak

Door Energiepaleis is een aanpak opgesteld, met daarin drie onderdelen:

1) Basisinformatie referentiewoningen in kaart

Selectie van circa 300 fictieve woningen, die model staan voor het hele scala van de woningen in de regio. Hierbij worden de fictieve woningen systematisch beschreven met parameters die primair bepalend zijn voor de warmtehuishouding van een woning. De fictieve woningen worden met referentiebeeld (foto) getoond en variëren van groot tot klein, van appartement tot vrijstaand en van 19e eeuw tot modern. Zo ontstaat een palet aan woningen die als basis kunnen dienen voor referenties naar zowel de woningeigenaar als de ondersteunende professional.

Hiermee worden de belangrijkste kenmerken van de woningen en het energiegebruik in kaart gebracht. Deze informatie kan op diverse wijzen gepresenteerd worden. Bijvoorbeeld in een webbased database, of in een overzichtelijk informatiekaart per woning (gebundeld), of met een infografic, waarmee het systematische verband tussen de woningen en hun energieverbruiken op één poster in beeld is gebracht.

2. Variaties

In werkelijkheid kan het energieverbruik wel wat verschillen van de genoemde waarden. Zo zijn veel woningen al in de loop der tijd verbeterd (omdat extra isolatie is aangebracht) of soms juist verslechterd (bestaande isolatie is verweerd). Daarnaast zijn er nog variaties vanwege de gebruiker (verspillend versus zuinig gedrag) of door het weer (zachtere versus strengere winters). Al deze variaties kunnen ertoe leiden dat de woningeigenaar het energieverbruik van de eigen woning niet direct herkent in de basiswoningen uit de database.

De variaties die op woning- en/of installatieniveau vaak voorkomen, worden in beeld gebracht. Daarmee wordt direct inzichtelijk welke aangebrachte wijzigingen in woningschil of installaties hebben geleid tot een ander energieverbruik (inclusief de mate waarin).

3) Realistische verbeterpakketten energietransitie

In dit laatste onderdeel worden voor de referentiewoningen een aantal verbeterpakketten voorgesteld die elk met een samenstel van maatregelen leiden tot een eindbeeld voor deze woning.

Afhankelijk van de wensen van de eigenaar en in combinatie met de lokale opgave voor de energietransitie kunnen er keuzes gemaakt worden tussen de verschillende concepten. Een concept is altijd een samenhangend pakket maatregelen op gebied van isolatie, ventilatie, verwarming en duurzame bronnen die leiden tot energiebesparing in een comfortabele en gezonde woning. De pakketten verschillen in ambitie en kunnen bijvoorbeeld leiden tot een toekomstige lage temperatuurverwarming of bijvoorbeeld tot een energieneutrale woning. Voor elke referentiewoning wordt in een informatiekaart aangegeven hoe de pakketten er concreet uitzien en wat de route kan worden om van de huidige situatie naar de toekomstige situatie te komen. Bijvoorbeeld in één complete verbouwing of stap voor stap bij natuurlijke momenten. Inclusief een indicatie van kosten en besparingen.

Energiepaleis heeft de afgelopen jaren het Renow-model ontwikkeld en toegepast bij de aanpak van particuliere woningverbetering en in het bijzonder de vooroorlogse woningen. Hierbij is nauw samengewerkt met partners waaronder Hogeschool Utrecht en TNO en is ondersteuning verkregen van TKI Urban Energy programma van ministerie van EZK. Veel ervaring is opgedaan bij de meer dan 750 adviezen aan particuliere woningeigenaren in zowel de gemeente als de regio Utrecht. Met de Renow methode zijn lokale energieregisseurs opgeleid die momenteel actief woningeigenaren begeleiden bij hun opgave.

In de aanpak biedt Energiepaleis de volgende werkzaamheden aan:

- 1) Voorbereiding van project, vaststellen van uitgangspunten.
- 2) Verzamelen en analyseren van gegevens. Leveren van pilot met eerste 10 referentiewoningen.
- 3) Productie en oplevering van tweede serie van 90 datasheets van referentiewoningen.
- 4) Leveren van extra sets met referentiewoningen.

Over de vormgeving en hoe het opgeleverde uiteindelijk te presenteren (via JHS.nl) is nog onderwerp van gesprek. Daarover wordt nog communicatie-advies ingewonnen.

Samenwerkingspartners en budget

Oprachtgever voor Energiepaleis zijn Provincie Utrecht en Gemeente Utrecht (gedelegeerd opdrachtgever). De andere gemeenten binnen U-Thuis kunnen gebruik maken van de ontwikkelde referentiewoningen. Kosten worden door Gemeenten Utrecht en Provincie Utrecht gedragen.